

Dell XPS 12

Kezelési kézikönyv

Számítógép modell: XPS 9Q33/9Q34

Szabályozó modell: P20S

Szabályozó típus: P20S002



Megjegyzések, figyelmeztetések és „Vigázat” üzenetek



MEGJEGYZÉS: A MEGJEGYZÉSEK a számítógép biztonságosabb és hatékonyabb használatát elősegítő fontos tudnivalókat tartalmaznak.



FIGYELMEZTETÉS: A FIGYELMEZTETÉSEK az utasítások be nem tartása esetén esetlegesen bekövetkező hardversérülés vagy adatvesztés veszélyére hívják fel a figyelmet.



VIGYÁZAT! A VIGYÁZAT jelzés az esetleges tárgyi vagy személyi sérülés, illetve életveszély lehetőségére hívja fel a figyelmet.

© 2013 Dell Inc.

A szövegben használt márkajelzések: A Dell™, a DELL embléma és az XPS™ a Dell Inc. védjegyei; A Microsoft® és a Windows® a Microsoft Corporation Egyesült Államokban és/vagy más országokban bejegyzett védjegyei.

Tartalomjegyzék

Mielőtt elkezdené dolgozni a számítógép belsejében	7
Előkészületek	7
Ajánlott szerszámok	7
Biztonsági előírások	8
Miután befejezte a munkát a számítógép belsejében	9
Az alsó burkolat eltávolítása	10
Művelet	10
Az alsó burkolat visszahelyezése	12
Művelet	12
Az elem eltávolítása	13
Előzetes tennivalók	13
Művelet	13
Az akkumulátor visszahelyezése	14
Művelet	14
Teendők utána	14
A vezeték nélküli kártya eltávolítása	15
Előzetes tennivalók	15
Művelet	15
A vezeték nélküli kártya cseréje	16
Művelet	16
Teendők utána	16
Az mSATA kártya eltávolítása	17
Előzetes tennivalók	17
Művelet	17

Az mSATA kártya visszahelyezése	18
Művelet	18
Teendők utána	18
A hangszórók eltávolítása	19
Előzetes tennivalók	19
Művelet	19
A hangszórók visszahelyezése	20
Művelet	20
Teendők utána	20
A gombem eltávolítása	21
Előzetes tennivalók	21
Művelet	21
A gombem visszahelyezése	23
Művelet	23
Teendők utána	23
Az I/O kártya eltávolítása	24
Előzetes tennivalók	24
Művelet	24
Az I/O kártya visszahelyezése	25
Művelet	25
Teendők utána	25
A ventilátor eltávolítása	26
Előzetes tennivalók	26
Művelet	26
A ventilátor visszahelyezése	28
Művelet	28
Teendők utána	28
A hűtőborda eltávolítása	29
Előzetes tennivalók	29
Művelet	29

A hűtőborda visszahelyezése	30
Művelet	30
Teendők utána	30
A tápadapter port eltávolítása	31
Előzetes tennivalók	31
Művelet	31
A tápadapter port visszahelyezése	32
Művelet	32
Teendők utána	32
Az alaplappal eltávolítása	33
Előzetes tennivalók	33
Művelet	33
Az alaplappal visszahelyezése	36
Művelet	36
Teendők utána	36
A szervizcímke megadása a BIOS-ban	36
A kijelző szerelvény eltávolítása	37
Előzetes tennivalók	37
Művelet	37
A kijelző szerelvény visszahelyezése	39
Művelet	39
Teendők utána	39
A kijelző hátlappal eltávolítása	40
Előzetes tennivalók	40
Művelet	40
A kijelző hátlappal visszahelyezése	42
Művelet	42
Teendők utána	42
A kameramodul eltávolítása	43
Előzetes tennivalók	43
Művelet	43

A kameramodul visszahelyezése	44
Művelet	44
Teendők utána	44
A Windows gomb kártya eltávolítása	45
Előzetes tennivalók	45
Művelet	45
A Windows gomb kártya visszahelyezése	46
Művelet	46
Teendők utána	46
A kijelzőpanel eltávolítása	47
Előzetes tennivalók	47
Művelet	47
A kijelzőpanel visszahelyezése	49
Művelet	49
Teendők utána	49
A billentyűzet eltávolítása	50
Előzetes tennivalók	50
Művelet	50
A billentyűzet visszahelyezése	54
Művelet	54
Teendők utána	55
A BIOS frissítése	56

Mielőtt elkezdene dolgozni a számítógép belsejében

Előkészületek

 **FIGYELMEZTETÉS:** Az adatvesztés elkerülése érdekében a számítógép kikapcsolása előtt mentsen és zárjon be minden nyitott fájlt, és lépjen ki minden futó programból.

- 1 Mentesen el és zárjon be minden nyitott fájlt, lépjen ki minden programból, és kapcsolja ki a számítógépet.

Microsoft Windows 8: A szimbólum oldalsáv megnyitásához az egér mutatóját vigye a képernyő jobb alsó vagy felső sarkába, majd kattintson a **Beállítások**→**Tápellátás**→**Leállítás** lehetőségre.



MEGJEGYZÉS: Ha más operációs rendszert használ, a leállítás tekintetében olvassa el az adott operációs rendszer dokumentációját.

- 2 Miután a számítógép kikapcsolt, csatlakoztassa le a hálózati feszültségről.
- 3 A számítógépről csatlakoztasson le minden kábelt, mint a tápkábel és USB kábelek.
- 4 Csatlakoztassa le a számítógépre csatlakozó összes perifériát.








Ajánlott szerszámok

A dokumentumban szereplő eljárások a következő szerszámokat igényelhetik:

- Csillagcsavarhúzó
- Torx #5 (T5) csavarhúzó
- Műanyag pálca

Biztonsági előírások

Végezze el a következő óvintézkedéseket a számítógép potenciális károsodásának elkerülése és a saját biztonságá érdekében.

-  **VIGYÁZAT!** A számítógép belsejében végzett munka előtt olvassa el figyelmesen a számítógéphez mellékelt biztonsági tudnivalókat. További biztonsági útmutatásokat a [dell.com/regulatory_compliance](https://www.dell.com/regulatory_compliance) címen elérhető Megfelelőségi honlapon találhat.
-  **VIGYÁZAT!** Mielőtt felnyitná a számítógép burkolatát vagy a paneleket, csatlakoztasson le minden tápellátást. Miután befejezte a munkát a számítógép belsejében, helyezzen vissza minden fedelet, panelt és csavart, mielőtt a készüléket tápellátáshoz csatlakoztatná.
-  **FIGYELMEZTETÉS:** Csak minősített szerviztechnikus távolíthatja el a számítógép burkolatát, és férhet hozzá a belül található alkatrészekhez. A biztonsági óvintézkedésekkel, a számítógépen belül végzett munkával és az elektrosztatikus kisértéssel szembeni védekezéssel kapcsolatos összes információ megtalálható a biztonsági előírásokban.
-  **FIGYELMEZTETÉS:** A számítógép sérülésének elkerülése érdekében sima és tiszta munkafelületen dolgozzon.
-  **FIGYELMEZTETÉS:** A kábelek kihúzásakor ne magát a kábelt, hanem a csatlakozót vagy a húzófület húzza. Egyes kábelek csatlakozóin zárófülek vagy szárnyas csavarok találhatóak, ezeket ki kell oldania, mielőtt a kábelt lecsatlakoztatná. A kábelek lecsatlakoztatásakor tartsa azokat egyenesen annak érdekében, hogy a csatlakozó tűk ne hajoljanak meg. A kábelek csatlakoztatásakor gondoskodjon a portok és csatlakozó megfelelő irányáról és illeszkedéséről.
-  **FIGYELMEZTETÉS:** A komponensek és kártyák sérülésének elkerülése érdekében a szélüknél fogja meg azokat, és ne érintse meg a tűket vagy a csatlakozókat.
-  **FIGYELMEZTETÉS:** Mielőtt bármihez is hozzányúlna a számítógép belsejében, földelje le saját testét, érintsen meg egy festetlen fémfelületet a számítógép hátulján. Munka közben időről időre érintsen meg valamilyen festetlen fémfelületet, hogy levezze az időközben felgyűlt statikus elektromosságot, ami károsíthatná a belső alkatrészeket.

Miután befejezte a munkát a számítógép belsejében



FIGYELMEZTETÉS: Ha a számítógépben csavarok maradnak szabadon vagy nem megfelelően meghúzva, azzal a számítógép komoly sérülését okozhatja.

- 1 Helyezzen vissza minden csavart, és gondoskodjon arról, hogy ne maradjanak felhasználatlan csavarok a számítógép belsejében.
- 2 Csatlakoztassa a kábeleket, perifériákat és egyéb komponenseket, amelyeket a munka megkezdése előtt lecsatlakoztatott.
- 3 Csatlakoztassa a számítógépét az elektromos aljzathoz.
- 4 Kapcsolja be a számítógépet.

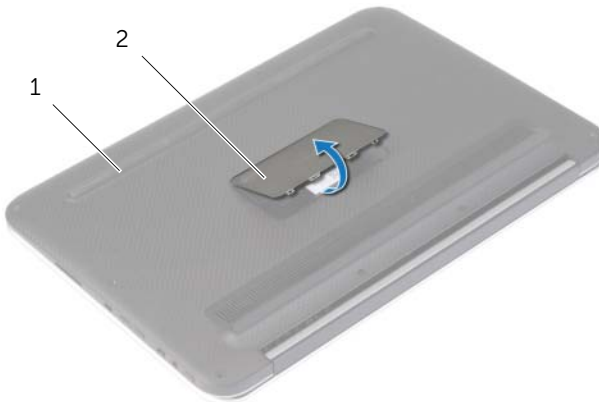
Az alsó burkolat eltávolítása



VIGYÁZAT! A számítógép belsejében végzett munka előtt olvassa el a számítógép mellé kapott biztonsági tájékoztatót, és kövesse az itt található lépéseket: „Mielőtt elkezdene dolgozni a számítógép belsejében”, 7. oldal. Miután befejezte a munkát a számítógép belsejében, kövesse a következő fejezet utasításait: „Miután befejezte a munkát a számítógép belsejében”, 9. oldal. További biztonsági útmutatásokat a dell.com/regulatory_compliance címen elérhető Megfelelőségi honlapon találhat.

Művelet

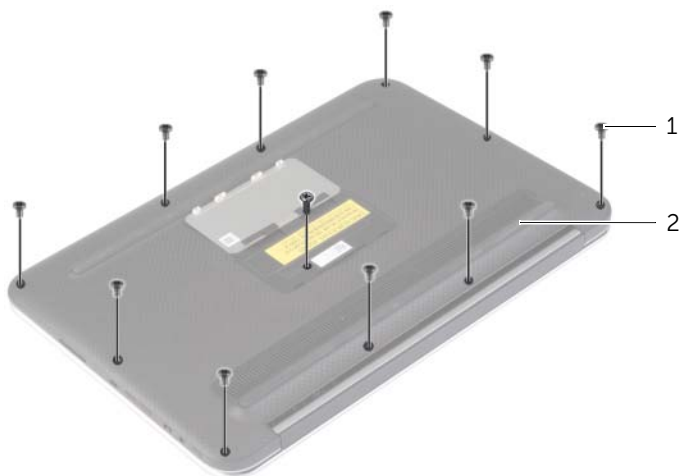
- 1 Csukja le a kijelzőt és fordítsa a számítógépet a hátoldalával felfelé.
- 2 Fordítsa fel a rendszercímkét, és helyezze az alsó burkolatra.



1 alsó burkolat

2 rendszercímke

3 Távolítsa el a csavarokat, amelyek az alsó burkolatot a csuklótámasz szerkezetéhez rögzítik.



1 csavarok (11)	2 alsó burkolat
-----------------	-----------------

4 A számítógépet fordítsa úgy, hogy a háta Ön felé nézzen, és a jobb oldalról kezdve óvatosan fejtse ki az alsó burkolatot.

5 Az alsó burkolatot megdöntve emelje meg és a bekapcsológombot elcsúsztatva oldja ki a foglalatából.



1 bekapcsológomb foglalat	2 áramkapcsoló
3 alsó burkolat	

Az alsó burkolat visszahelyezése



VIGYÁZAT! A számítógép belsejében végzett munka előtt olvassa el a számítógép mellé kapott biztonsági tájékoztatót, és kövesse az itt található lépéseket: „Mielőtt elkezdene dolgozni a számítógép belsejében”, 7. oldal. Miután befejezte a munkát a számítógép belsejében, kövesse a következő fejezet utasításait: „Miután befejezte a munkát a számítógép belsejében”, 9. oldal. További biztonsági útmutatásokat a [dell.com/regulatory_compliance](https://www.dell.com/regulatory_compliance) címen elérhető Megfelelőségi honlapon találhat.

Művelet

- 1 A bekapcsológombot csúsztassa a bekapcsológomb foglalatba, és az alsó burkolatot helyezze a csuklótámasz szerkezetre.
- 2 Pattintsa a helyére az alap fedőlapját.
- 3 Helyezze vissza a csavarokat, amelyek az alsó burkolatot a csuklótámasz szerkezethez rögzítik.
- 4 A rendszercímkét fordítsa meg és pattintsa a helyére.

Az elem eltávolítása



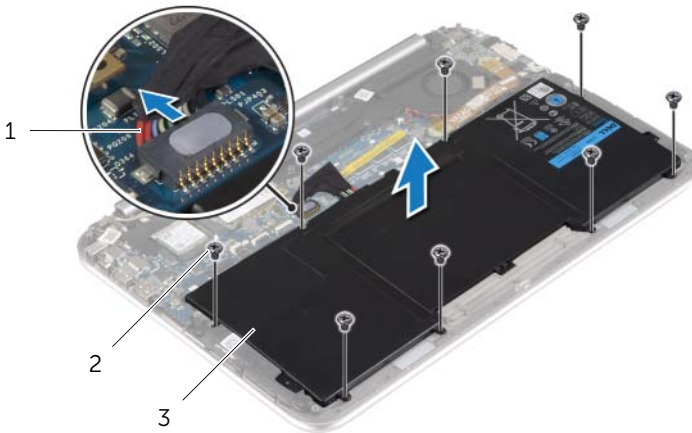
VIGYÁZAT! A számítógép belsejében végzett munka előtt olvassa el a számítógép mellé kapott biztonsági tájékoztatót, és kövesse az itt található lépéseket: „Mielőtt elkezdene dolgozni a számítógép belsejében”, 7. oldal. Miután befejezte a munkát a számítógép belsejében, kövesse a következő fejezet utasításait: „Miután befejezte a munkát a számítógép belsejében”, 9. oldal. További biztonsági útmutatásokat a dell.com/regulatory_compliance címen elérhető Megfelelőségi honlapon találhat.

Előzetes tennivalók

Távolítsa el az alap burkolatát. Lásd: „Az alsó burkolat eltávolítása”, 10. oldal.

Művelet

- 1 Válassza le a gombelem kábelét az alaplapról.
- 2 Távolítsa el a csavarokat, amelyek az akkumulátort rögzítik a csuklótámasz szerkezethez.
- 3 Emelje ki az akkumulátort a kábeleivel együtt a csuklótámasz szerkezetből.



1 akkumulátor kábel

2 csavarok (8 db)

3 akkumulátor

- 4 A bekapcsológombot csúsztassa el és körülbelül öt másodpercig tartsa úgy az alaplap földelése érdekében.

Az akkumulátor visszahelyezése



VIGYÁZAT! A számítógép belsejében végzett munka előtt olvassa el a számítógép mellé kapott biztonsági tájékoztatót, és kövesse az itt található lépéseket: „Mielőtt elkezdene dolgozni a számítógép belsejében”, 7. oldal. Miután befejezte a munkát a számítógép belsejében, kövesse a következő fejezet utasításait: „Miután befejezte a munkát a számítógép belsejében”, 9. oldal. További biztonsági útmutatásokat a dell.com/regulatory_compliance címen elérhető Megfelelőségi honlapon találhat.

Művelet

- 1 Az akkumulátoron lévő csavarlyukakat illessze a csuklótámasz szerkezeten lévő csavarlyukakhoz, és az akkumulátort helyezze a csuklótámasz szerkezetre.
- 2 Helyezze vissza a csavarokat, amelyek az akkumulátort rögzítik a csuklótámasz szerkezethez.
- 3 Csatlakoztassa az akkumulátor kábelét az alaplapi csatlakozóhoz.

Teendők utána

Helyezze vissza az alap burkolatot. Lásd: „Az alsó burkolat visszahelyezése”, 12. oldal.

A vezeték nélküli kártya eltávolítása



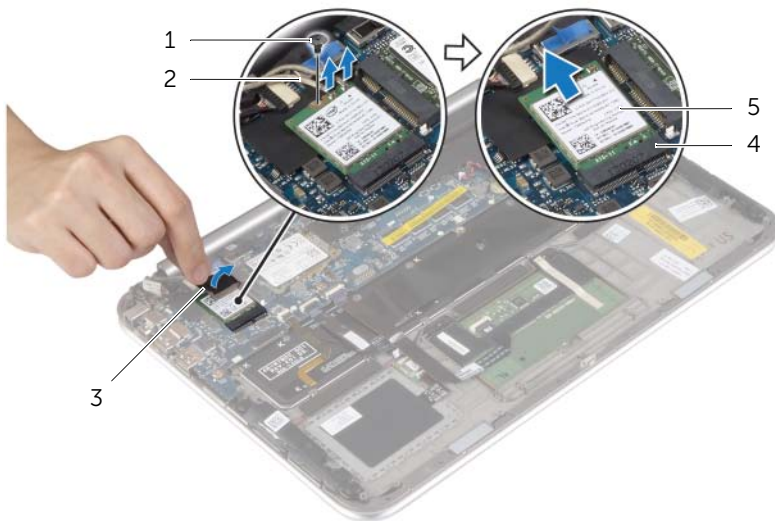
VIGYÁZAT! A számítógép belsejében végzett munka előtt olvassa el a számítógép mellé kapott biztonsági tájékoztatót, és kövesse az itt található lépéseket: „Mielőtt elkezdene dolgozni a számítógép belsejében”, 7. oldal. Miután befejezte a munkát a számítógép belsejében, kövesse a következő fejezet utasításait: „Miután befejezte a munkát a számítógép belsejében”, 9. oldal. További biztonsági útmutatásokat a dell.com/regulatory_compliance címen elérhető Megfelelőségi honlapon találhat.

Előzetes tennivalók

- 1 Távolítsa el az alap burkolatát. Lásd: „Az alsó burkolat eltávolítása”, 10. oldal.
- 2 Az akkumulátor eltávolítása. Lásd: „Az elem eltávolítása”, 13. oldal.


Művelet

- 1 Fejtse le a mylar és a vezető szalagot, amely az antennakábeleket fedi.
- 2 Csatolja le a két antennakábelt a vezeték nélküli kártyáról
- 3 Távolítsa el a csavart, amely a vezeték nélküli kártyát az alaplaphoz rögzíti.
- 4 Csúsztassa ki és távolítsa el a vezeték nélküli kártyát a foglalatából.



1	csavar	2	antennakábelek (2 db)
3	mylar és vezető szalag	4	vezeték nélküli kártya csatlakozó
5	vezeték nélküli kártya		


A vezeték nélküli kártya cseréje

 **VIGYÁZAT!** A számítógép belsejében végzett munka előtt olvassa el a számítógép mellé kapott biztonsági tájékoztatót, és kövesse az itt található lépéseket: „Mielőtt elkezdene dolgozni a számítógép belsejében”, 7. oldal. Miután befejezte a munkát a számítógép belsejében, kövesse a következő fejezet utasításait: „Miután befejezte a munkát a számítógép belsejében”, 9. oldal. További biztonsági útmutatásokat a dell.com/regulatory_compliance címen elérhető Megfelelőségi honlapon találhat.

Művelet

 **FIGYELMEZTETÉS:** A vezeték nélküli kártya sérülésének elkerülése érdekében ne helyezzen kábelt alá.

- 1 Illessze a vezeték nélküli kártya aljának bemetszését a vezeték nélküli kártya csatlakozón lévő fülhöz.
- 2 A vezeték nélküli kártyát helyezze a vezeték nélküli kártya foglalatba, és helyezze vissza a csavarokat, amelyek a vezeték nélküli kártyát az alaplapra rögzítik.
- 3 Csatlakoztassa az antennakábeleket a vezeték nélküli kártyához.

 **MEGJEGYZÉS:** Az antennakábelek színei a kábelek végéhez közel láthatók.

A következő táblázat tartalmazza a számítógép által támogatott vezeték nélküli kártyák antennakábeleinek színkódját.

A vezeték nélküli kártya csatlakozói	Antennakábel szín
Fő (fehér háromszög)	fehér
Kisegítő (fekete háromszög)	fekete

- 4 A mylar és a vezető szalagot ragassza az antennakábelekre.

Teendők utána

- 1 Helyezze vissza az akkumulátort. Lásd: „Az akkumulátor visszahelyezése”, 14. oldal.
- 2 Helyezze vissza az alap burkolatot. Lásd: „Az alsó burkolat visszahelyezése”, 12. oldal.

Az mSATA kártya eltávolítása

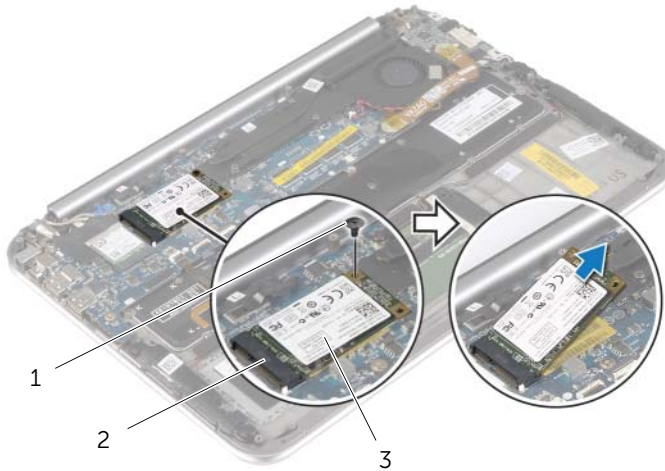
⚠ VIGYÁZAT! A számítógép belsejében végzett munka előtt olvassa el a számítógép mellé kapott biztonsági tájékoztatót, és kövesse az itt található lépéseket: „Mielőtt elkezdene dolgozni a számítógép belsejében”, 7. oldal. Miután befejezte a munkát a számítógép belsejében, kövesse a következő fejezet utasításait: „Miután befejezte a munkát a számítógép belsejében”, 9. oldal. További biztonsági útmutatásokat a dell.com/regulatory_compliance címen elérhető Megfelelőségi honlapon találhat.

Előzetes tennivalók

- 1 Távolítsa el az alap burkolatát. Lásd: „Az alsó burkolat eltávolítása”, 10. oldal.
- 2 Az akkumulátor eltávolítása. Lásd: „Az elem eltávolítása”, 13. oldal.

Művelet

- 1 Távolítsa el a csavart, amely az mSATA kártyát az alaplaphoz rögzíti.
- 2 Csúsztassa ki és távolítsa el az mSATA kártyát az mSATA kártya foglalatból.



1 csavar

2 mSATA kártya foglalat

3 mSATA kártya

Az mSATA kártya visszahelyezése



VIGYÁZAT! A számítógép belsejében végzett munka előtt olvassa el a számítógép mellé kapott biztonsági tájékoztatót, és kövesse az itt található lépéseket: „Mielőtt elkezdene dolgozni a számítógép belsejében”, 7. oldal. Miután befejezte a munkát a számítógép belsejében, kövesse a következő fejezet utasításait: „Miután befejezte a munkát a számítógép belsejében”, 9. oldal. További biztonsági útmutatásokat a [dell.com/regulatory_compliance](https://www.dell.com/regulatory_compliance) címen elérhető Megfelelőségi honlapon találhat.

Művelet

- 1 Illessze az mSATA kártya alján lévő bemetszést az mSATA kártya foglalatban lévő fülhöz.
- 2 Az mSATA kártyát megdöntve helyezze az mSATA kártya foglalatba.
- 3 Nyomja lefelé az mSATA kártya másik végét és helyezze vissza a csavart, amely az mSATA kártyát az alaplapra rögzíti.

Teendők utána

- 1 Helyezze vissza az akkumulátort. Lásd: „Az akkumulátor visszahelyezése”, 14. oldal.
- 2 Helyezze vissza az alap burkolatot. Lásd: „Az alsó burkolat visszahelyezése”, 12. oldal.

A hangszórók eltávolítása

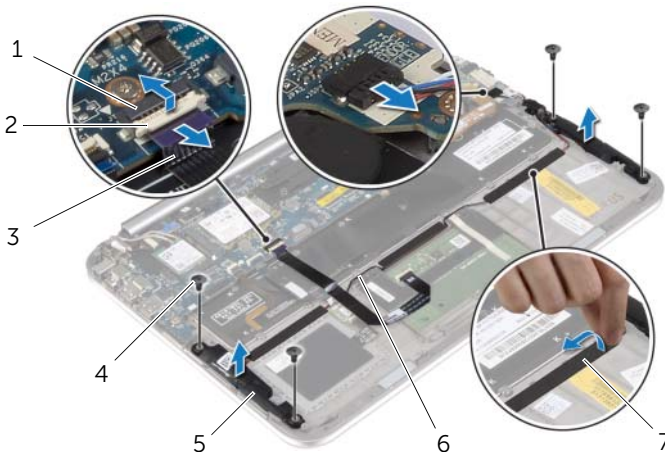
⚠ VIGYÁZAT! A számítógép belsejében végzett munka előtt olvassa el a számítógép mellé kapott biztonsági tájékoztatót, és kövesse az itt található lépéseket: „Mielőtt elkezdene dolgozni a számítógép belsejében”, 7. oldal. Miután befejezte a munkát a számítógép belsejében, kövesse a következő fejezet utasításait: „Miután befejezte a munkát a számítógép belsejében”, 9. oldal. További biztonsági útmutatásokat a dell.com/regulatory_compliance címen elérhető Megfelelőségi honlapon találhat.

Előzetes tennivalók

- 1 Távolítsa el az alap burkolatát. Lásd: „Az alsó burkolat eltávolítása”, 10. oldal.
- 2 Az akkumulátor eltávolítása. Lásd: „Az elem eltávolítása”, 13. oldal.

Művelet

- 1 Emelje fel a csatlakozóreteszt, és csatlakoztassa le az érintőpanel kábelét az alaplapról.
- 2 Távolítsa el a csavarokat, amelyek az érintőpanelt rögzítik a csuklótámasz szerkezethez.
- 3 Csatlakoztassa le a hangszóró kábelét az I/O kártyáról.
- 4 Fejtsz le a ragasztószivacsot a hangszóró kábeléről, és a vezetési útvonalat feljegyezve a kábeleket távolítsa el a kábelvezetőkből.
- 5 A hangszórókat a kábellel együtt emelje ki a csuklótámasz szerkezetből.



1	érintőpanel kábel csatlakozó	2	retesz
3	érintőpanel kábel	4	csavarok (4 db)
5	hangszórók (2 db)	6	hangszórókábel
7	ragasztószivacs (3 db)		

A hangszórók visszahelyezése



VIGYÁZAT! A számítógép belsejében végzett munka előtt olvassa el a számítógép mellé kapott biztonsági tájékoztatót, és kövesse az itt található lépéseket: „Mielőtt elkezdene dolgozni a számítógép belsejében”, 7. oldal. Miután befejezte a munkát a számítógép belsejében, kövesse a következő fejezet utasításait: „Miután befejezte a munkát a számítógép belsejében”, 9. oldal. További biztonsági útmutatásokat a dell.com/regulatory_compliance címen elérhető Megfelelőségi honlapon találhat.

Művelet

- 1 A csuklótámasz szerkezeten lévő illesztékek segítségével a hangszórókat helyezze a csuklótámasz szerkezetre.
- 2 Helyezze vissza a csavarokat, amelyek a hangszórókat rögzítik a csuklótámasz szerkezethez.
- 3 A hangszóró kábelét vezesse el a csuklótámasz szerkezeten lévő kábelvezetőkben, és ragassza fel a ragasztószivacsot.
- 4 Csatlakoztassa a hangszóró kábelét az I/O kártyára.
- 5 Csúsztassa az érintőpanel kábelét a csatlakozóba, és a kábel rögzítéséhez nyomja le a csatlakozó reteszét.

Teendők utána

- 1 Helyezze vissza az akkumulátort. Lásd: „Az akkumulátor visszahelyezése”, 14. oldal.
- 2 Helyezze vissza az alap burkolatot. Lásd: „Az alsó burkolat visszahelyezése”, 12. oldal.

A gombelem eltávolítása

⚠ VIGYÁZAT! A számítógép belsejében végzett munka előtt olvassa el a számítógép mellé kapott biztonsági tájékoztatót, és kövesse az itt található lépéseket: „Mielőtt elkezdene dolgozni a számítógép belsejében”, 7. oldal. Miután befejezte a munkát a számítógép belsejében, kövesse a következő fejezet utasításait: „Miután befejezte a munkát a számítógép belsejében”, 9. oldal. További biztonsági útmutatásokat a dell.com/regulatory_compliance címen elérhető Megfelelőségi honlapon találhat.

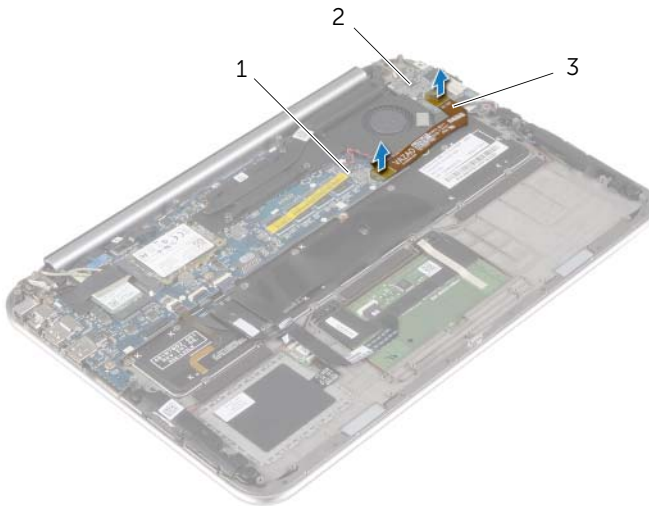
⚠ FIGYELMEZTETÉS: A gombelem eltávolításával visszaállítja az alapértelmezett BIOS-beállításokat. Javasoljuk, hogy a gombelem eltávolítása előtt jegyezze fel a BIOS beállításokat.

Előzetes tennivalók

- 1 Távolítsa el az alap burkolatát. Lásd: „Az alsó burkolat eltávolítása”, 10. oldal.
- 2 Az akkumulátor eltávolítása. Lásd: „Az elem eltávolítása”, 13. oldal.

Művelet

- 1 A húzófülek használatával csatlakoztassa le az I/O kártya kábelét az I/O kártyáról és az alaplapról, majd távolítsa el a kábelt.

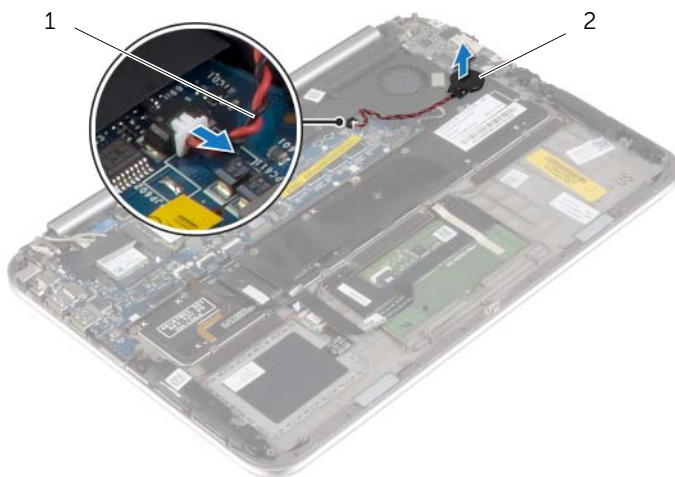


1 alaplapp

2 I/O kártya

3 I/O-kártya kábele

- 2 Válassza le a gombelem kábelét az alaplapról.
- 3 Jegyezze meg a gombelem kábelének útvonalát, majd vegye ki a kábelt a kábelvezetőkből.
- 4 A gombelemet fejtse le a billentyűzetről.
- 5 A gombelemet a kábelével együtt emelje le a billentyűzetről.



1 gombelem kábele

2 gombelem

A gombelem visszahelyezése



VIGYÁZAT! A számítógép belsejében végzett munka előtt olvassa el a számítógép mellé kapott biztonsági tájékoztatót, és kövesse az itt található lépéseket: „Mielőtt elkezdene dolgozni a számítógép belsejében”, 7. oldal. Miután befejezte a munkát a számítógép belsejében, kövesse a következő fejezet utasításait: „Miután befejezte a munkát a számítógép belsejében”, 9. oldal. További biztonsági útmutatásokat a dell.com/regulatory_compliance címen elérhető Megfelelőségi honlapon találhat.



VIGYÁZAT! Ha nem megfelelően helyezi be, az elem felrobbanhat. Az elemet csak azonos vagy megfelelő típusúra cserélje. A használt elemeket az elem gyártójának utasításai szerint helyezze hulladéklerakóba.

Művelet

- 1 A gombelemet ragassza a billentyűzetre.
- 2 Csatlakoztassa a gombelem kábelét az alaplpra.
- 3 A gombelem kábelét vezesse el a kábelvezetőkben.
- 4 Az I/O kártya kábelét csatlakoztassa az I/O kártyára és az alaplpra.

Teendők utána

- 1 Helyezze vissza az akkumulátort. Lásd: „Az akkumulátor visszahelyezése”, 14. oldal.
- 2 Helyezze vissza az alap burkolatot. Lásd: „Az alsó burkolat visszahelyezése”, 12. oldal.

Az I/O kártya eltávolítása



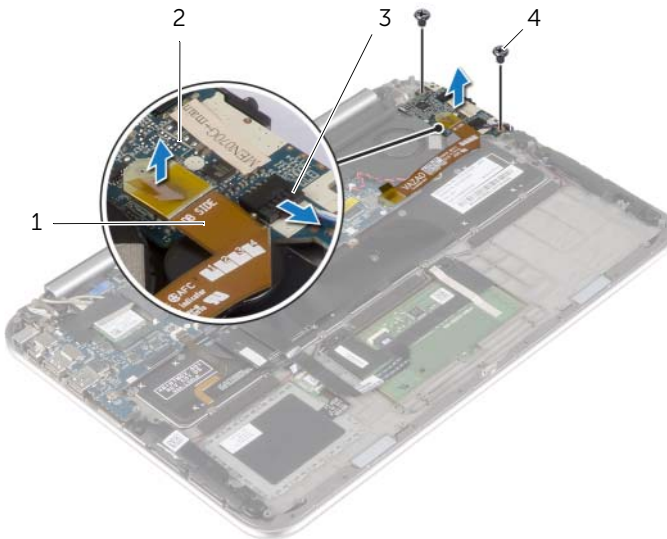
VIGYÁZAT! A számítógép belsejében végzett munka előtt olvassa el a számítógép mellé kapott biztonsági tájékoztatót, és kövesse az itt található lépéseket: „Mielőtt elkezdene dolgozni a számítógép belsejében”, 7. oldal. Miután befejezte a munkát a számítógép belsejében, kövesse a következő fejezet utasításait: „Miután befejezte a munkát a számítógép belsejében”, 9. oldal. További biztonsági útmutatásokat a dell.com/regulatory_compliance címen elérhető Megfelelőségi honlapon találhat.

Előzetes tennivalók

- 1 Távolítsa el az alap burkolatát. Lásd: „Az alsó burkolat eltávolítása”, 10. oldal.
- 2 Az akkumulátor eltávolítása. Lásd: „Az elem eltávolítása”, 13. oldal.

Művelet

- 1 Csatlakoztassa le a hangszóró kábelét az I/O kártyáról.
- 2 A húzófül használatával csatlakoztassa le az I/O kártya kábelét az alaplapról és az I/O kártyáról.
- 3 Távolítsa el a csavarokat, amelyek az I/O kártyát a csuklótámasz szerkezethez rögzítik.
- 4 Az I/O kártyát emelje le a csuklótámasz szerkezetről.



1	I/O-kártya kábele	2	I/O kártya
3	hangszórók kábele	4	csavarok(2 db)

Az I/O kártya visszahelyezése



VIGYÁZAT! A számítógép belsejében végzett munka előtt olvassa el a számítógép mellé kapott biztonsági tájékoztatót, és kövesse az itt található lépéseket: „Mielőtt elkezdene dolgozni a számítógép belsejében”, 7. oldal. Miután befejezte a munkát a számítógép belsejében, kövesse a következő fejezet utasításait: „Miután befejezte a munkát a számítógép belsejében”, 9. oldal. További biztonsági útmutatásokat a dell.com/regulatory_compliance címen elérhető Megfelelőségi honlapon találhat.

Művelet



MEGJEGYZÉS: Mielőtt az I/O kártyát visszahelyezi, gondoskodjon arról, hogy a bekapcsológomb az alapértelmezett állásában legyen a számítógép háta felé.

- 1 Az I/O kártyán lévő csavarlyukakat illessze a csuklótámasz szerkezeten lévő csavarlyukakhoz.
- 2 Helyezze vissza a csavarokat, amelyek az I/O kártyát a csuklótámasz szerkezethez rögzítik.
- 3 Csatlakoztassa a hangszóró kábelét az I/O kártyára.
- 4 Az I/O kártya kábelét csatlakoztassa az I/O kártyára és az alaplapra.

Teendők utána

- 1 Helyezze vissza az akkumulátort. Lásd: „Az akkumulátor visszahelyezése”, 14. oldal.
- 2 Helyezze vissza az alap burkolatot. Lásd: „Az alsó burkolat visszahelyezése”, 12. oldal.

A ventilátor eltávolítása



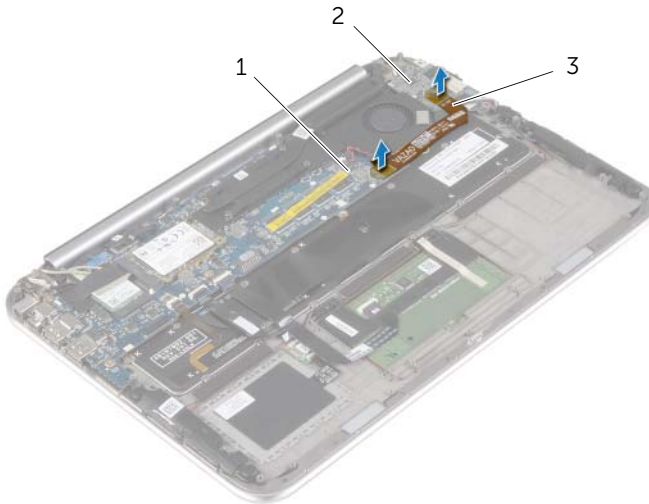
VIGYÁZAT! A számítógép belsejében végzett munka előtt olvassa el a számítógép mellé kapott biztonsági tájékoztatót, és kövesse az itt található lépéseket: „Mielőtt elkezdene dolgozni a számítógép belsejében”, 7. oldal. Miután befejezte a munkát a számítógép belsejében, kövesse a következő fejezet utasításait: „Miután befejezte a munkát a számítógép belsejében”, 9. oldal. További biztonsági útmutatásokat a dell.com/regulatory_compliance címen elérhető Megfelelőségi honlapon találhat.

Előzetes tennivalók

- 1 Távolítsa el az alap burkolatát. Lásd: „Az alsó burkolat eltávolítása”, 10. oldal.
- 2 Az akkumulátor eltávolítása. Lásd: „Az elem eltávolítása”, 13. oldal.

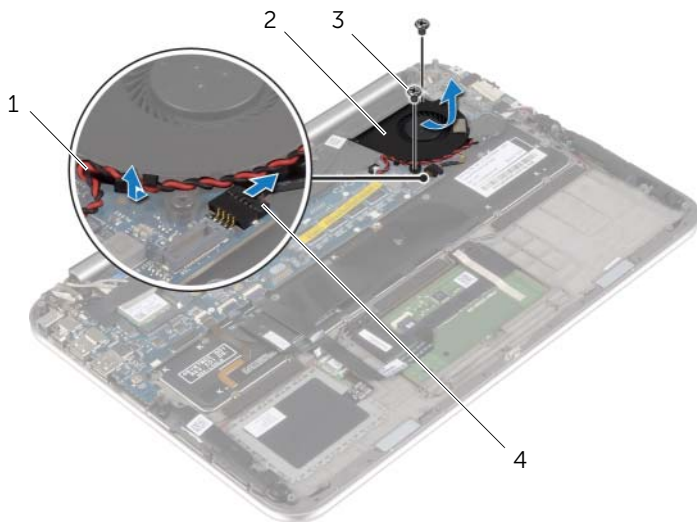
Művelet

- 1 A húzófülek használatával csatlakoztassa le az I/O kártya kábelét az I/O kártyáról és az alaplapról, majd távolítsa el a kábelt.



1	alaplapp	2	I/O kártya
3	I/O-kártya kábele		

- 2 Jegyezze meg a gombelem kábelének útvonalát, majd vegye ki a kábelt a ventilátoron lévő kábelvezetőkől.
- 3 Csatolja le a ventilátor kábelét az alaplapról.
- 4 Távolítsa el a csavarokat, amelyek a ventilátort a billentyűzethez rögzítik.
- 5 A ventilátort a kábelével együtt csúsztassa el és emelje le a billentyűzetről.



1	gombelem kábele	2	ventilátor
3	csavarok (2 db)	4	ventilátorkábel

A ventilátor visszahelyezése



VIGYÁZAT! A számítógép belsejében végzett munka előtt olvassa el a számítógép mellé kapott biztonsági tájékoztatót, és kövesse az itt található lépéseket: „Mielőtt elkezdene dolgozni a számítógép belsejében”, 7. oldal. Miután befejezte a munkát a számítógép belsejében, kövesse a következő fejezet utasításait: „Miután befejezte a munkát a számítógép belsejében”, 9. oldal. További biztonsági útmutatásokat a dell.com/regulatory_compliance címen elérhető Megfelelőségi honlapon találhat.

Művelet

- 1 A ventilátoron lévő fület csúsztassa a hűtőborda alá, és a ventilátoron lévő csavarlyukakat illessze a billentyűzeten lévő csavarlyukakhoz.
- 2 Helyezze vissza a csavarokat, amelyek a ventilátort a billentyűzetre rögzítik.
- 3 Csatlakoztassa a ventilátorkábelt az alaplaphoz.
- 4 A gombelem kábelét vezesse el a ventilátoron lévő kábelvezetőkben.
- 5 Az I/O kártya kábelét csatlakoztassa az I/O kártyára és az alaplaphoz.

Teendők utána

- 1 Helyezze vissza az akkumulátort. Lásd: „Az akkumulátor visszahelyezése”, 14. oldal.
- 2 Helyezze vissza az alap burkolatot. Lásd: „Az alsó burkolat visszahelyezése”, 12. oldal.

A hűtőborda eltávolítása



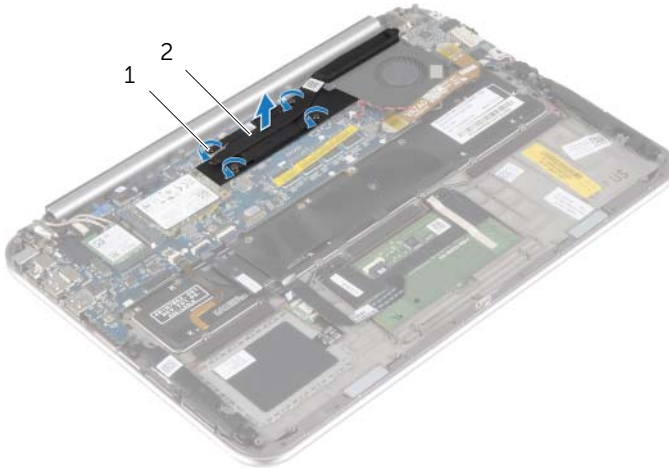
VIGYÁZAT! A számítógép belsejében végzett munka előtt olvassa el a számítógép mellé kapott biztonsági tájékoztatót, és kövesse az itt található lépéseket: „Mielőtt elkezdene dolgozni a számítógép belsejében”, 7. oldal. Miután befejezte a munkát a számítógép belsejében, kövesse a következő fejezet utasításait: „Miután befejezte a munkát a számítógép belsejében”, 9. oldal. További biztonsági útmutatásokat a dell.com/regulatory_compliance címen elérhető Megfelelőségi honlapon találhat.

Előzetes tennivalók

- 1 Távolítsa el az alap burkolatát. Lásd: „Az alsó burkolat eltávolítása”, 10. oldal.
- 2 Az akkumulátor eltávolítása. Lásd: „Az elem eltávolítása”, 13. oldal.

Művelet

- 1 Egymás után (a hűtőbordán jelölt sorrendben) lazítsa meg a hűtőbordát az alaplaphoz rögzítő elveszíthetetlen csavarokat.
- 2 Emelje le a hűtőbordát az alaplapról.



1 elveszíthetetlen csavarok (4 db)

2 hűtőborda

A hűtőborda visszahelyezése



VIGYÁZAT! A számítógép belsejében végzett munka előtt olvassa el a számítógép mellé kapott biztonsági tájékoztatót, és kövesse az itt található lépéseket: „Mielőtt elkezdene dolgozni a számítógép belsejében”, 7. oldal. Miután befejezte a munkát a számítógép belsejében, kövesse a következő fejezet utasításait: „Miután befejezte a munkát a számítógép belsejében”, 9. oldal. További biztonsági útmutatásokat a dell.com/regulatory_compliance címen elérhető Megfelelőségi honlapon találhat.

Művelet



MEGJEGYZÉS: Az eredeti hővezető paszta újra használható, ha az eredeti alaplapot és hűtőbordát újra egyben szereli be. Akár az alaplapot, akár a hűtőbordát lecseréli, a hőelvezetés biztosításához használja a készletben található hőelvezető lapot.

- 1 Illessze a hűtőbordán lévő csavarokat az alaplapon található csavarlyukakhoz.
- 2 Egymás után (a hűtőbordán jelölt sorrendben) húzza meg a hűtőbordát az alaplaphoz rögzítő elveszíthetetlen csavarokat.

Teendők utána

- 1 Helyezze vissza az akkumulátort. Lásd: „Az akkumulátor visszahelyezése”, 14. oldal.
- 2 Helyezze vissza az alap burkolatot. Lásd: „Az alsó burkolat visszahelyezése”, 12. oldal.

A tápadapter port eltávolítása



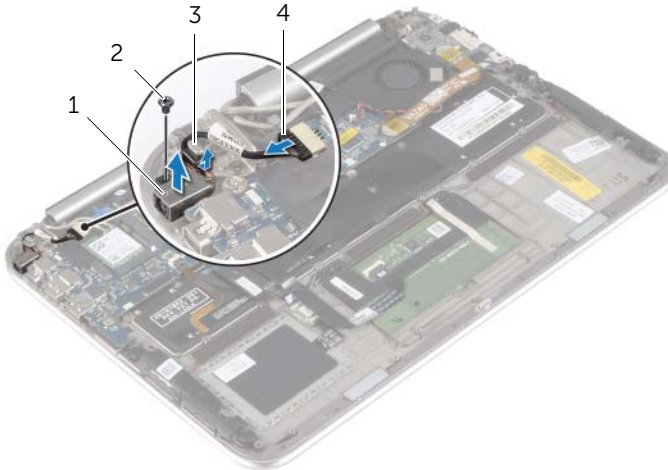
VIGYÁZAT! A számítógép belsejében végzett munka előtt olvassa el a számítógép mellé kapott biztonsági tájékoztatót, és kövesse az itt található lépéseket: „Mielőtt elkezdene dolgozni a számítógép belsejében”, 7. oldal. Miután befejezte a munkát a számítógép belsejében, kövesse a következő fejezet utasításait: „Miután befejezte a munkát a számítógép belsejében”, 9. oldal. További biztonsági útmutatásokat a dell.com/regulatory_compliance címen elérhető Megfelelőségi honlapon találhat.

Előzetes tennivalók

- 1 Távolítsa el az alap burkolatát. Lásd: „Az alsó burkolat eltávolítása”, 10. oldal.
- 2 Az akkumulátor eltávolítása. Lásd: „Az elem eltávolítása”, 13. oldal.

Művelet

- 1 Csatlakoztassa le a hálózati adapterbemenet kábelét az alaplapról.
- 2 Távolítsa el a csavart, amely a tápadapter portot a csuklótámasz szerkezethez rögzíti.
- 3 A tápadapter port kábelét csúsztassa el és oldja ki a kijelző csuklópánt alól.
- 4 Emelje ki a tápadapter portot a csuklótámasz szerkezetből.



1	tápadapter port	2	csavar
3	kijelző csuklópánt	4	tápadapter port kábele

A tápadapter port visszahelyezése



VIGYÁZAT! A számítógép belsejében végzett munka előtt olvassa el a számítógép mellé kapott biztonsági tájékoztatót, és kövesse az itt található lépéseket: „Mielőtt elkezdene dolgozni a számítógép belsejében”, 7. oldal. Miután befejezte a munkát a számítógép belsejében, kövesse a következő fejezet utasításait: „Miután befejezte a munkát a számítógép belsejében”, 9. oldal. További biztonsági útmutatásokat a dell.com/regulatory_compliance címen elérhető Megfelelőségi honlapon találhat.

Művelet

- 1 A tápadapter port kábelét csúsztassa el a kijelző csuklópánt alatt.
- 2 A tápadapter port csavarlyukait illessze a csuklótámasz szerkezet csavarlyukaihoz.
- 3 Helyezze vissza a csavart, amely a tápadapter portot a csuklótámasz szerkezethez rögzíti.
- 4 Csatlakoztassa a hálózati tápadapter port kábelét az alaplapra.

Teendők utána

- 1 Helyezze vissza az akkumulátort. Lásd: „Az akkumulátor visszahelyezése”, 14. oldal.
- 2 Helyezze vissza az alap burkolatot. Lásd: „Az alsó burkolat visszahelyezése”, 12. oldal.

Az alaplap eltávolítása



VIGYÁZAT! A számítógép belsejében végzett munka előtt olvassa el a számítógép mellé kapott biztonsági tájékoztatót, és kövesse az itt található lépéseket: „Mielőtt elkezdene dolgozni a számítógép belsejében”, 7. oldal. Miután befejezte a munkát a számítógép belsejében, kövesse a következő fejezet utasításait: „Miután befejezte a munkát a számítógép belsejében”, 9. oldal. További biztonsági útmutatásokat a dell.com/regulatory_compliance címen elérhető Megfelelőségi honlapon találhat.

Előzetes tennivalók

- 1 Távolítsa el az alap burkolatát. Lásd: „Az alsó burkolat eltávolítása”, 10. oldal.
- 2 Az akkumulátor eltávolítása. Lásd: „Az elem eltávolítása”, 13. oldal.
- 3 Távolítsa el a vezeték nélküli kártyát. Lásd: „A vezeték nélküli kártya eltávolítása”, 15. oldal.
- 4 Távolítsa el az mSATA kártyát. Lásd: „Az mSATA kártya eltávolítása”, 17. oldal.
- 5 Távolítsa el a ventilátort. Lásd: „A ventilátor eltávolítása”, 26. oldal.
- 6 Távolítsa el a hűtőbordát. Lásd: „A hűtőborda eltávolítása”, 29. oldal.

Művelet



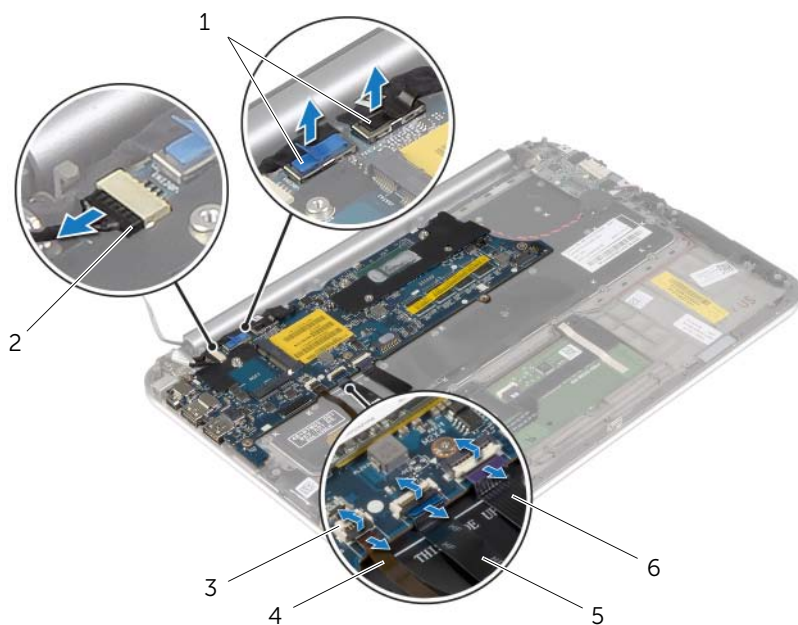
MEGJEGYZÉS: Az alaplap cseréjével minden módosítás elvész, amelyet a BIOS-ban a Rendszerbeállítás használatával végzett. Az alaplap cseréje után a BIOS-ban adja meg a számítógép szervizcímkejét és hajtja végre újra a kívánt változtatásokat. A szervizcímke BIOS-ban történő megadására vonatkozó bővebb információért lásd: „Az alaplap visszahelyezése”, 36. oldal.



MEGJEGYZÉS: Mielőtt a kábeleket lecsatlakoztatja az alaplapról, jegyezze fel a csatlakozók helyét annak érdekében, hogy az alaplap cseréje után a megfelelő kábeleket csatlakoztassa vissza.

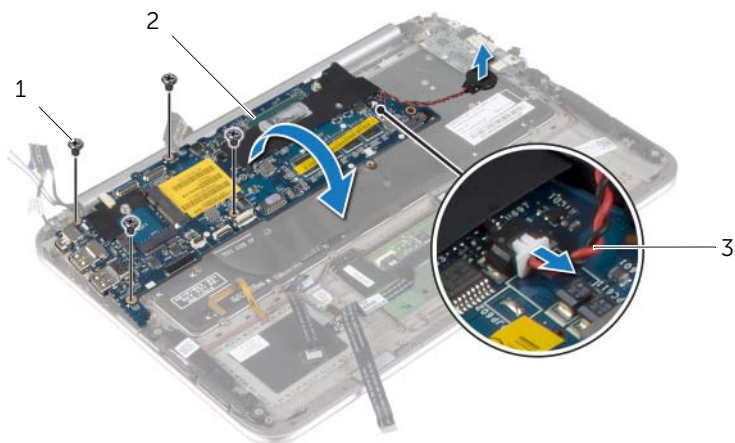
- 1 Csatlakoztassa le a hálózati adapterbemenet kábelét az alaplapról.
- 2 A hűzőfülek használatával csatlakoztassa le a kijelző kábeleit az alaplapról.

- 3 Emelje fel a csatlakozó reteszeket, és a húzófülek használatával csatlakoztassa le a billentyűzet háttérvilágításának kábelét, az NFC kábelét és az érintőpanel kábelét az alaplapról.



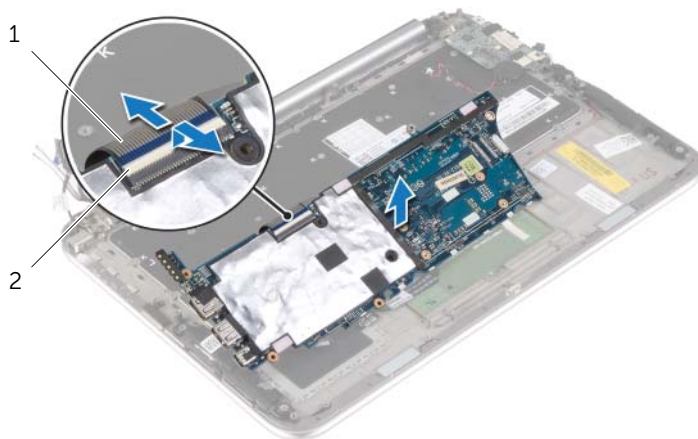
1	kijelzőkábelek (2 db)	2	tápadapter port kábele
3	csatlakozó reteszek (3 db)	4	billentyűzet háttérvilágításának kábele
5	NFC kábel	6	érintőpanel kábel

- 4 Válassza le a gombelem kábelét az alaplapról.
- 5 Távolítsa el a csavarokat, amelyek az alaplapot rögzítik a csuklótámasz szerkezethez.
- 6 Óvatosan emelje meg az alaplapot, és fordítsa fel.



1	csavarok (4 db)	2	alaplapp
3	gombelem kábele		

- 7 Emelje fel a csatlakozóretest, és válassza le a billentyűzet kábelét az alaplapról.



1	billentyűzetkábel	2	csatlakozóretest
---	-------------------	---	------------------

- 8 Emelje le az alaplapot a csuklótámasz szerkezetéről.

Az alaplap visszahelyezése



VIGYÁZAT! A számítógép belsejében végzett munka előtt olvassa el a számítógép mellé kapott biztonsági tájékoztatót, és kövesse az itt található lépéseket: „Mielőtt elkezdene dolgozni a számítógép belsejében”, 7. oldal. Miután befejezte a munkát a számítógép belsejében, kövesse a következő fejezet utasításait: „Miután befejezte a munkát a számítógép belsejében”, 9. oldal. További biztonsági útmutatásokat a dell.com/regulatory_compliance címen elérhető Megfelelőségi honlapon találhat.

Művelet

- 1 Csúsztassa a billentyűzet kábelét a csatlakozóba, és a kábel rögzítéséhez nyomja le a csatlakozó reteszt.



FIGYELMEZTETÉS: Gondoskodjon arról, hogy az alaplap alatt ne legyen kábel.

- 2 Fordítsa fel az alaplapot, és illessze az alaplap csavarlyukait a csuklótámasz szerkezet csavarlyukaihoz.
- 3 Helyezze vissza a csavarokat, amelyek az alaplapot rögzítik a csuklótámasz szerkezethez.
- 4 Csatlakoztassa a gombelem kábelét az alaplapra.
- 5 A billentyűzet háttérvilágításának kábelét, az NFC kábelt és az érintőpanel kábelét csúsztassa a megfelelő csatlakozókba, majd a kábelek rögzítéséhez nyomja le a csatlakozó reteszeket.
- 6 Csatlakoztassa a kijelzőkábeleket az alaplapra.



MEGJEGYZÉS: Amikor a kijelzőkábeleket az alaplapra csatlakoztatja, egyeztesse a kijelzőkábelen lévő címkéket (L és R) az alaplapon lévő címkékkel.

- 7 Csatlakoztassa a hálózati tápadapter port kábelét az alaplapra.

Teendők utána

- 1 Helyezze vissza a hűtőbordát. Lásd: „A hűtőborda visszahelyezése”, 30. oldal.
- 2 Replace the fan. Lásd: „A ventilátor visszahelyezése”, 28. oldal.
- 3 Helyezze vissza az mSATA kártyát. Lásd: „Az mSATA kártya visszahelyezése”, 18. oldal.
- 4 Helyezze vissza a vezeték nélküli kártyát. Lásd: „A vezeték nélküli kártya cseréje”, 16. oldal.
- 5 Helyezze vissza az akkumulátort. Lásd: „Az akkumulátor visszahelyezése”, 14. oldal.
- 6 Helyezze vissza az alap burkolatot. Lásd: „Az alsó burkolat visszahelyezése”, 12. oldal.

A szervizcímke megadása a BIOS-ban

- 1 Kapcsolja be a számítógépet.
- 2 Amikor megjelenik a Dell embléma, a Rendszerbeállítás megnyitásához nyomja meg az <F2> billentyűt.
- 3 Navigáljon a **Main** (Fő) lapra, és írja be a szervizcímket a **Service Tag** (Szervizcímke) mezőbe.

A kijelző szerelvény eltávolítása

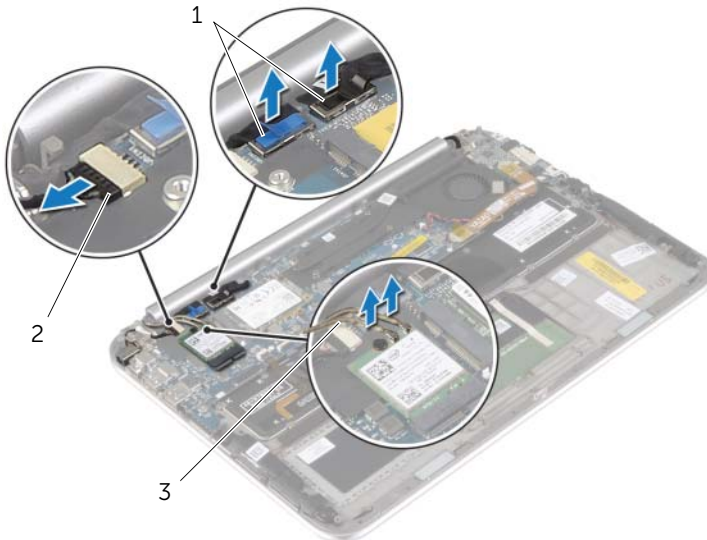
⚠ VIGYÁZAT! A számítógép belsejében végzett munka előtt olvassa el a számítógép mellé kapott biztonsági tájékoztatót, és kövesse az itt található lépéseket: „Mielőtt elkezdene dolgozni a számítógép belsejében”, 7. oldal. Miután befejezte a munkát a számítógép belsejében, kövesse a következő fejezet utasításait: „Miután befejezte a munkát a számítógép belsejében”, 9. oldal. További biztonsági útmutatásokat a dell.com/regulatory_compliance címen elérhető Megfelelőségi honlapon találhat.

Előzetes tennivalók

- 1 Távolítsa el az alap burkolatát. Lásd: „Az alsó burkolat eltávolítása”, 10. oldal.
- 2 Az akkumulátor eltávolítása. Lásd: „Az elem eltávolítása”, 13. oldal.
- 3 Távolítsa el a hűtőbordát. Lásd: „A hűtőborda eltávolítása”, 29. oldal.

Művelet

- 1 A tápadapter port kábelét csatlakoztassa le az alaplapról, és a kábelt távolítsa el a kijelző csuklópántból.
- 2 Fejtse le a mylar és a vezető szalagot az antennakábelekről, és az antennakábeleket csatlakoztassa le a vezeték nélküli kártyáról.
- 3 A húzófülek használatával csatlakoztassa le a kijelző kábeleit az alaplapról.
- 4 Jegyezze meg a kijelzőkábelek vezetéseinek útvonalát, majd vegye ki a kábelt a kábelvezetőkől.



- | | |
|---|-----------------------|
| 1 | kijelzőkábelek (2 db) |
| 3 | antennakábelek (2 db) |

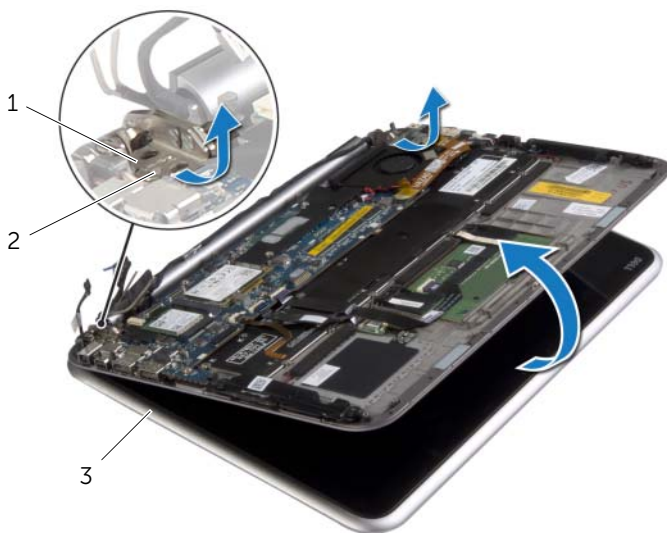
- | | |
|---|------------------------|
| 2 | tápadapter port kábele |
|---|------------------------|

- 5 Távolítsa el a csavarokat, amelyek a kijelző szerkezetet rögzítik a csuklótámasz szerkezetéhez.



1 csavarok (6 db)

- 6 Óvatosan forgassa felfelé a csuklótámasz szerkezetet, majd a csuklótámasz szerkezetet elcsúsztatva oldja ki a csuklótámasz szerkezet füleit a kijelző csuklópántokból.



1 a kijelző csuklópántjai (2 db)

2 fülek


3 kijelző szerelvény

A kijelző szerelvény visszahelyezése



VIGYÁZAT! A számítógép belsejében végzett munka előtt olvassa el a számítógép mellé kapott biztonsági tájékoztatót, és kövesse az itt található lépéseket: „Mielőtt elkezdene dolgozni a számítógép belsejében”, 7. oldal. Miután befejezte a munkát a számítógép belsejében, kövesse a következő fejezet utasításait: „Miután befejezte a munkát a számítógép belsejében”, 9. oldal. További biztonsági útmutatásokat a dell.com/regulatory_compliance címen elérhető Megfelelőségi honlapon találhat.

Művelet

- 1 A csuklótámasz szerkezet fülét a kijelző csuklópántok alá csúsztatva illessze a kijelző szerkezetre a csuklótámasz szerkezetet.
- 2 A kijelző csuklópántokat lefelé elfordítva a csuklótámasz füleit helyezze a kijelző csuklópánton lévő nyílásokba.
- 3 Helyezze vissza a csavarokat, amelyek a kijelző szerkezetet rögzítik a csuklótámasz szerkezethez.
- 4 Csatlakoztassa a tápadapter port kábelét és a kijelzőkábeleket az alaplagra.
 **MEGJEGYZÉS:** Amikor a kijelzőkábeleket az alaplagra csatlakoztatja, egyeztesse a kijelzőkábelben lévő címkéket (L és R) az alaplapon lévő címkékkel.
- 5 Csatlakoztassa az antennakábeleket a vezeték nélküli kártyára, és ragassza fel a mylar és vezető szalagot az antennakábelekre.

Teendők utána

- 1 Helyezze vissza a hűtőbordát. Lásd: „A hűtőborda visszahelyezése”, 30. oldal.
- 2 Helyezze vissza az akkumulátort. Lásd: „Az akkumulátor visszahelyezése”, 14. oldal.
- 3 Helyezze vissza az alap burkolatot. Lásd: „Az alsó burkolat visszahelyezése”, 12. oldal.

A kijelző hátlap eltávolítása

⚠ VIGYÁZAT! A számítógép belsejében végzett munka előtt olvassa el a számítógép mellé kapott biztonsági tájékoztatót, és kövesse az itt található lépéseket: „Mielőtt elkezdene dolgozni a számítógép belsejében”, 7. oldal. Miután befejezte a munkát a számítógép belsejében, kövesse a következő fejezet utasításait: „Miután befejezte a munkát a számítógép belsejében”, 9. oldal. További biztonsági útmutatásokat a dell.com/regulatory_compliance címen elérhető Megfelelőségi honlapon találhat.

Előzetes tennivalók

- 1 Távolítsa el az alap burkolatát. Lásd: „Az alsó burkolat eltávolítása”, 10. oldal.
- 2 Az akkumulátor eltávolítása. Lásd: „Az elem eltávolítása”, 13. oldal.

Művelet

- 1 Fordítsa fel a számítógépet, és nyissa ki a kijelzőt, amennyire csak lehetséges.
- 2 Forgassa el a kijelzőpanelt, és távolítsa el a csavarokat, amelyek a kijelző hátlapot a kijelzőpanelre rögzítik.



1 kijelzőpanel

2 csavarok (8 db)

- 3 Forgassa el a kijelzőt, és távolítsa el a csavarokat, amelyek a kijelző hátlapot a kijelzőpanelre rögzítik.



1 csavarok (8 db)

2 kijelzőpanel

- 4 A sarkainál kezdve óvatosan fejtse le a kijelző hátlapot a kijelzőpanelről.

A kijelző hátlap visszahelyezése



VIGYÁZAT! A számítógép belsejében végzett munka előtt olvassa el a számítógép mellé kapott biztonsági tájékoztatót, és kövesse az itt található lépéseket: „Mielőtt elkezdene dolgozni a számítógép belsejében”, 7. oldal. Miután befejezte a munkát a számítógép belsejében, kövesse a következő fejezet utasításait: „Miután befejezte a munkát a számítógép belsejében”, 9. oldal. További biztonsági útmutatásokat a dell.com/regulatory_compliance címen elérhető Megfelelőségi honlapon találhat.

Művelet

- 1 Helyezze vissza a kijelző hátlapot a kijelzőpanelre, és pattintsa be a helyére.
- 2 Helyezze vissza a csavarokat, amelyek a kijelző hátlapot a kijelzőpanelhez rögzítik.

Teendők utána

- 1 Helyezze vissza az akkumulátort. Lásd: „Az akkumulátor visszahelyezése”, 14. oldal.
- 2 Helyezze vissza az alap burkolatot. Lásd: „Az alsó burkolat visszahelyezése”, 12. oldal.

A kameramodul eltávolítása

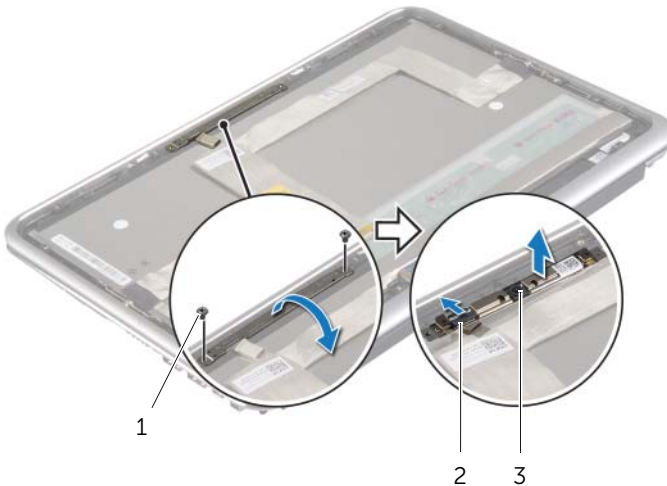
⚠ VIGYÁZAT! A számítógép belsejében végzett munka előtt olvassa el a számítógép mellé kapott biztonsági tájékoztatót, és kövesse az itt található lépéseket: „Mielőtt elkezdene dolgozni a számítógép belsejében”, 7. oldal. Miután befejezte a munkát a számítógép belsejében, kövesse a következő fejezet utasításait: „Miután befejezte a munkát a számítógép belsejében”, 9. oldal. További biztonsági útmutatásokat a dell.com/regulatory_compliance címen elérhető Megfelelőségi honlapon találhat.

Előzetes tennivalók

- 1 Távolítsa el az alap burkolatát. Lásd: „Az alsó burkolat eltávolítása”, 10. oldal.
- 2 Az akkumulátor eltávolítása. Lásd: „Az elem eltávolítása”, 13. oldal.
- 3 Távolítsa el a kijelző hátlapot. Lásd: „A kijelző hátlap eltávolítása”, 40. oldal.

Művelet

- 1 Távolítsa el a csavarokat, amelyek a kameramodult a kijelzőpanelhez rögzítik.
- 2 Fordítsa fel a kameramodult, és csatlakoztassa le a kamera kábelét a kameramodulról.
- 3 Emelje le a kameramodult a kijelzőpanelről.



1	csavarok (2 db)	2	kamerakábel
3	kameramodul		

A kameramodul visszahelyezése



VIGYÁZAT! A számítógép belsejében végzett munka előtt olvassa el a számítógép mellé kapott biztonsági tájékoztatót, és kövesse az itt található lépéseket: „Mielőtt elkezdene dolgozni a számítógép belsejében”, 7. oldal. Miután befejezte a munkát a számítógép belsejében, kövesse a következő fejezet utasításait: „Miután befejezte a munkát a számítógép belsejében”, 9. oldal. További biztonsági útmutatásokat a [dell.com/regulatory_compliance](https://www.dell.com/regulatory_compliance) címen elérhető Megfelelőségi honlapon találhat.

Művelet

- 1 Csatlakoztassa a kamera kábelét a kameramodulra.
- 2 A kijelzőpanelen lévő illesztékek használatával a kamera modult helyezze a kijelzőpanelre.
- 3 Igazítsa a kameramodul csavarlyukait a kijelzőpanel csavarlyukaihoz.
- 4 Helyezze vissza a csavarokat, amelyek a kameramodult a kijelzőpanelhez rögzítik.

Teendők utána

- 1 Helyezze vissza a kijelző hátlapot. Lásd: „A kijelző hátlap visszahelyezése”, 42. oldal.
- 2 Helyezze vissza az akkumulátort. Lásd: „Az akkumulátor visszahelyezése”, 14. oldal.
- 3 Helyezze vissza az alap burkolatot. Lásd: „Az alsó burkolat visszahelyezése”, 12. oldal.

A Windows gomb kártya eltávolítása

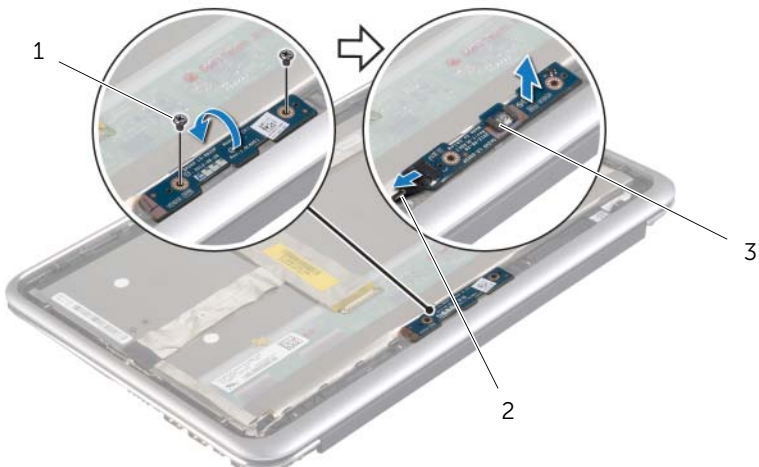
⚠ VIGYÁZAT! A számítógép belsejében végzett munka előtt olvassa el a számítógép mellé kapott biztonsági tájékoztatót, és kövesse az itt található lépéseket: „Mielőtt elkezdene dolgozni a számítógép belsejében”, 7. oldal. Miután befejezte a munkát a számítógép belsejében, kövesse a következő fejezet utasításait: „Miután befejezte a munkát a számítógép belsejében”, 9. oldal. További biztonsági útmutatásokat a dell.com/regulatory_compliance címen elérhető Megfelelőségi honlapon találhat.

Előzetes tennivalók

- 1 Távolítsa el az alap burkolatát. Lásd: „Az alsó burkolat eltávolítása”, 10. oldal.
- 2 Az akkumulátor eltávolítása. Lásd: „Az elem eltávolítása”, 13. oldal.
- 3 Távolítsa el a kijelző hátlapot. Lásd: „A kijelző hátlap eltávolítása”, 40. oldal.

Művelet

- 1 Távolítsa el a csavarokat, amelyek a Windows gomb kártyát a kijelzőpanelhez rögzítik.
- 2 Fordítsa fel a Windows gomb kártyát és csatlakoztassa le a Windows gomb kártya kábelét a kártyáról.
- 3 Emelje le a Windows gomb kártyát a kijelzőpanelről.



1 csavarok (2 db)

2 Windows gomb kártya kábel

3 Windows gomb kártya

A Windows gomb kártya visszahelyezése



VIGYÁZAT! A számítógép belsejében végzett munka előtt olvassa el a számítógép mellé kapott biztonsági tájékoztatót, és kövesse az itt található lépéseket: „Mielőtt elkezdene dolgozni a számítógép belsejében”, 7. oldal. Miután befejezte a munkát a számítógép belsejében, kövesse a következő fejezet utasításait: „Miután befejezte a munkát a számítógép belsejében”, 9. oldal. További biztonsági útmutatásokat a dell.com/regulatory_compliance címen elérhető Megfelelőségi honlapon találhat.

Művelet

- 1 A Windows gomb kártya kábelét csatlakoztassa a Windows gomb kártyára.
- 2 A kijelzőpanelen lévő illesztékek használatával a Windows gomb kártyát helyezze a kijelzőpanelre.
- 3 A Windows gomb kártya csavarlyukait illessze a kijelzőpanelen lévő csavarlyukakhoz.
- 4 Helyezze vissza a csavarokat, amelyek a Windows gomb kártyát a kijelzőpanelhez rögzítik.

Teendők utána

- 1 Helyezze vissza a kijelző hátlapot. Lásd: „A kijelző hátlap visszahelyezése”, 42. oldal.
- 2 Helyezze vissza az akkumulátort. Lásd: „Az akkumulátor visszahelyezése”, 14. oldal.
- 3 Helyezze vissza az alap burkolatot. Lásd: „Az alsó burkolat visszahelyezése”, 12. oldal.

A kijelzőpanel eltávolítása

⚠ VIGYÁZAT! A számítógép belsejében végzett munka előtt olvassa el a számítógép mellé kapott biztonsági tájékoztatót, és kövesse az itt található lépéseket: „Mielőtt elkezdene dolgozni a számítógép belsejében”, 7. oldal. Miután befejezte a munkát a számítógép belsejében, kövesse a következő fejezet utasításait: „Miután befejezte a munkát a számítógép belsejében”, 9. oldal. További biztonsági útmutatásokat a dell.com/regulatory_compliance címen elérhető Megfelelőségi honlapon találhat.

Előzetes tennivalók

- 1 Távolítsa el az alap burkolatát. Lásd: „Az alsó burkolat eltávolítása”, 10. oldal.
- 2 Az akkumulátor eltávolítása. Lásd: „Az elem eltávolítása”, 13. oldal.
- 3 Távolítsa el a kijelző hátlapot. Lásd: „A kijelző hátlap eltávolítása”, 40. oldal.
- 4 Vegye ki a kameramodult. Lásd: „A kameramodul eltávolítása”, 43. oldal.
- 5 Távolítsa el a Windows gomb kártyát. Lásd: „A Windows gomb kártya eltávolítása”, 45. oldal.

Művelet

- 1 Fejtsse le a szalagot, és csatlakoztassa le a kijelzőkábel a kijelzőpanelről.



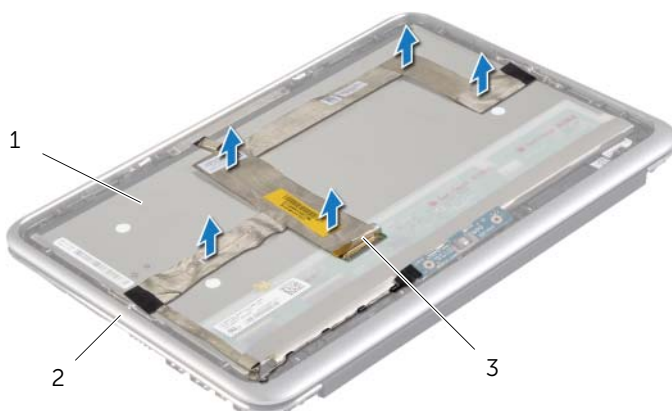
1 kijelzőpanel

2 kijelzőelőlap

3 kijelzőkábel

△ FIGYELMEZTETÉS: A kijelzőkábelt ne távolítsa el a kijelzőelőlapról.

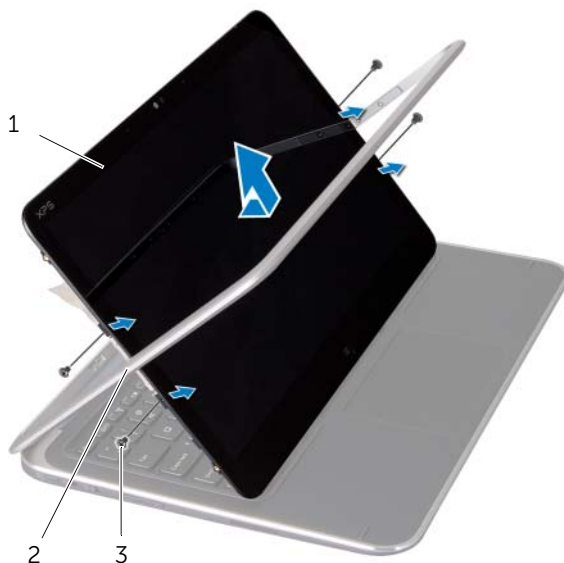
2 Fejtse le a kijelzőkábelt a kijelzőpanelről.



1	kijelzőpanel	2	kijelzőelőlap
3	kijelzőkábel		

3 Távolítsa el a csavarokat, amelyek a kijelzőpanel a kijelzőelőlaphoz rögzítik.

4 A kijelzőpanel csúsztassa el és emelje ki a kijelzőelőlapból.



1	kijelzőpanel	2	kijelzőelőlap
3	csavarok (4 db)		

A kijelzőpanel visszahelyezése



VIGYÁZAT! A számítógép belsejében végzett munka előtt olvassa el a számítógép mellé kapott biztonsági tájékoztatót, és kövesse az itt található lépéseket: „Mielőtt elkezdene dolgozni a számítógép belsejében”, 7. oldal. Miután befejezte a munkát a számítógép belsejében, kövesse a következő fejezet utasításait: „Miután befejezte a munkát a számítógép belsejében”, 9. oldal. További biztonsági útmutatásokat a dell.com/regulatory_compliance címen elérhető Megfelelőségi honlapon találhat.

Művelet

- 1 A kijelzőpanelt csúsztassa a kijelzőelőlapba, és a kijelzőpanel csavarlyukait illesse a kijelzőelőlap csavarlyukaihoz.
- 2 Helyezze vissza a csavarokat, amelyek a kijelzőpanelt a kijelzőelőlaphoz rögzítik.
- 3 Közelítse a kijelzőkábelt a kijelzőpanelhez.
- 4 A kijelzőkábelt csatlakoztassa a kijelzőpanelre, és ragassza fel a szalagot.

Teendők utána

- 1 Helyezze vissza a Windows gomb kártyát. Lásd: „A Windows gomb kártya visszahelyezése”, 46. oldal.
- 2 Helyezze vissza a kameramodult. Lásd: „A kameramodul visszahelyezése”, 44. oldal.
- 3 Helyezze vissza a kijelző hátlapot. Lásd: „A kijelző hátlap visszahelyezése”, 42. oldal.
- 4 Helyezze vissza az akkumulátort. Lásd: „Az akkumulátor visszahelyezése”, 14. oldal.
- 5 Helyezze vissza az alap burkolatot. Lásd: „Az alsó burkolat visszahelyezése”, 12. oldal.

A billentyűzet eltávolítása



VIGYÁZAT! A számítógép belsejében végzett munka előtt olvassa el a számítógép mellé kapott biztonsági tájékoztatót, és kövesse az itt található lépéseket: „Mielőtt elkezdene dolgozni a számítógép belsejében”, 7. oldal. Miután befejezte a munkát a számítógép belsejében, kövesse a következő fejezet utasításait: „Miután befejezte a munkát a számítógép belsejében”, 9. oldal. További biztonsági útmutatásokat a dell.com/regulatory_compliance címen elérhető Megfelelőségi honlapon találhat.

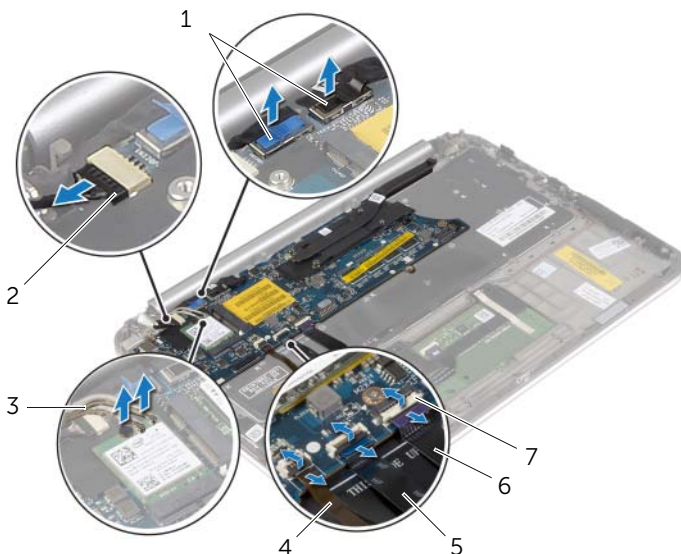
Előzetes tennivalók

- 1 Távolítsa el az alap burkolatát. Lásd: „Az alsó burkolat eltávolítása”, 10. oldal.
- 2 Az akkumulátor eltávolítása. Lásd: „Az elem eltávolítása”, 13. oldal.
- 3 Távolítsa el az I/O kártyát. Lásd: „Az I/O kártya eltávolítása”, 24. oldal.
- 4 Távolítsa el a gombelemet. Lásd: „A gombelem eltávolítása”, 21. oldal.
- 5 Távolítsa el a ventilátort. Lásd: „A ventilátor eltávolítása”, 26. oldal.
- 6 Távolítsa el az mSATA kártyát. Lásd: „Az mSATA kártya eltávolítása”, 17. oldal.

Művelet

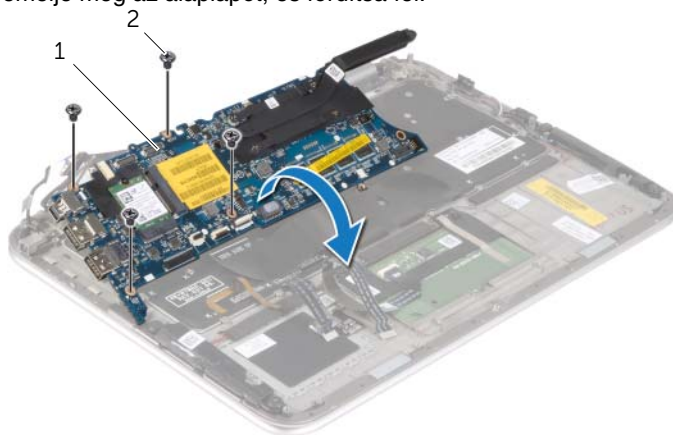
- 1 Csatlakoztassa le a kijelzőkábelét és a tápadapter port kábelét az alaplapról.
- 2 Fejtse le a mylar és a vezető szalagot az antennakábelekről, és az antennakábeleket csatlakoztassa le a vezeték nélküli kártyáról.

- 3** Emelje fel a csatlakozó reteszeket, és a húzófülek használatával csatlakoztassa le a billentyűzet háttérvilágításának kábelét, az NFC kábelt és az érintőpanel kábelét az alaplapról.



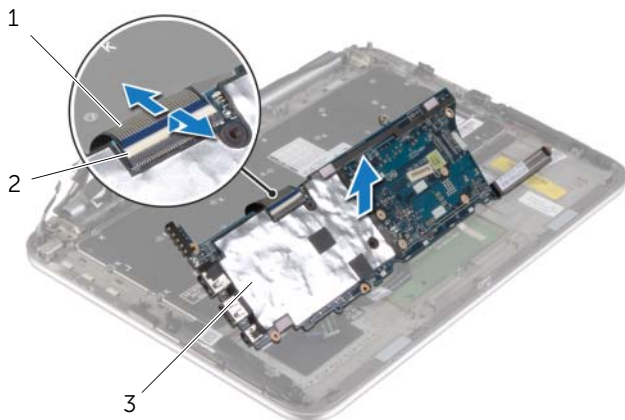
1	kijelzőkábelek (2 db)	2	tápadapter port kábele
3	antennakábelek (2 db)	4	billentyűzet háttérvilágításának kábele
5	NFC kábel	6	érintőpanel kábel
7	csatlakozó reteszek (3 db)		

- 4** Távolítsa el a csavarokat, amelyek az alaplapot rögzítik a csuklótámasz szerkezethez.
5 Óvatosan emelje meg az alaplapot, és fordítsa fel.



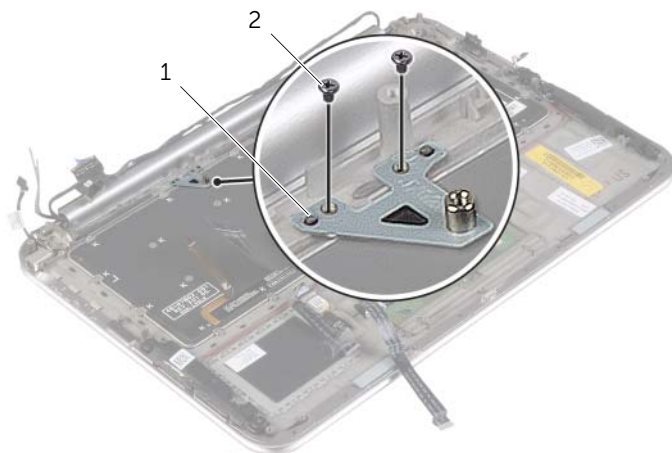
1	alaplapp	2	csavarok (4 db)
---	----------	---	-----------------

- 6 Emelje fel a csatlakozó reteszt, és a billentyűzet kábelét csatlakoztassa le az alaplapról, majd az alaplapot emelje ki a csuklótámasz szerkezetből.



1	billentyűzetkábel	2	csatlakozóretesz
3	billentyűzet		

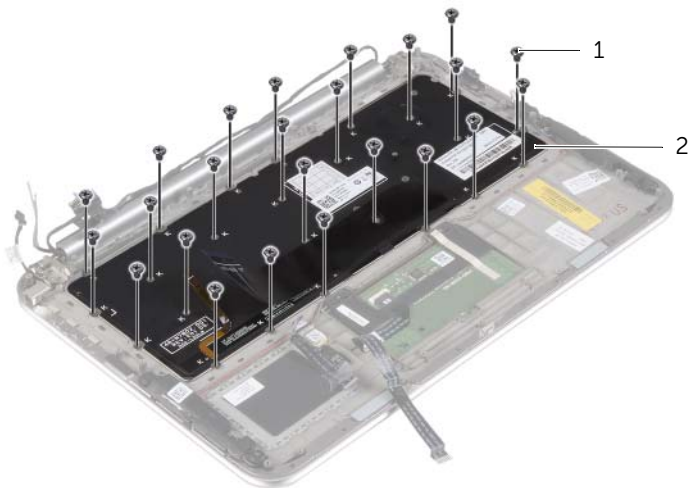
- 7 Távolítsa el a csavarokat, amelyek az mSATA keretet a csuklótámasz szerkezethez rögzítik, majd távolítsa el a keretet.



1	mSATA keret	2	csavarok (2 db)
---	-------------	---	-----------------

△ **FIGYELMEZTETÉS: A billentyűzet gombjai törékenyek, könnyen elmozdíthatók, visszahelyezésük pedig időigényes művelet. Legyen óvatos a billentyűzet eltávolításakor és kezelésekor.**

- 8 Távolítsa el a csavarokat, amelyek a billentyűzetet rögzítik a csuklótámasz szerkezetéhez.
- 9 A billentyűzetet emelje le a csuklótámasz szerkezetről.



1 csavarok (24 db)

2 billentyűzet

A billentyűzet visszahelyezése



VIGYÁZAT! A számítógép belsejében végzett munka előtt olvassa el a számítógép mellé kapott biztonsági tájékoztatót, és kövesse az itt található lépéseket: „Mielőtt elkezdene dolgozni a számítógép belsejében”, 7. oldal. Miután befejezte a munkát a számítógép belsejében, kövesse a következő fejezet utasításait: „Miután befejezte a munkát a számítógép belsejében”, 9. oldal. További biztonsági útmutatásokat a dell.com/regulatory_compliance címen elérhető Megfelelőségi honlapon találhat.

Művelet




FIGYELMEZTETÉS: Gondoskodjon arról, hogy a billentyűzet alatt ne legyen kábel.

- 1 A billentyűzetet illessze a csuklótámasz szerkezeten lévő nyílásokba, majd a billentyűzet csavarlyukait illessze a csuklótámaszon lévő csavarlyukakhoz.
- 2 Helyezze vissza a csavarokat, amelyek a billentyűzetet rögzítik a csuklótámasz szerkezetéhez.
- 3 Az mSATA kártyán lévő csavarlyukakat illessze a csuklótámasz szerkezeten lévő csavarlyukakhoz.
- 4 Helyezze vissza a csavarokat, amelyek az mSATA keretet a csuklótámasz szerkezetéhez rögzítik.
- 5 Csúsztassa a billentyűzet kábelét a csatlakozóba, és a kábel rögzítéséhez nyomja le a csatlakozó reteszét.



FIGYELMEZTETÉS: Gondoskodjon arról, hogy az alaplapon alatti kábel ne legyen kábel.

- 6 Fordítsa fel az alaplapon, és illessze az alaplapon csavarlyukait a csuklótámasz szerkezet csavarlyukaihoz.
- 7 Helyezze vissza a csavarokat, amelyek az alaplapon rögzítik a csuklótámasz szerkezetéhez.
- 8 Csatlakoztassa a kijelzőkábeleket az alaplapon.
 **MEGJEGYZÉS:** Amikor a kijelzőkábeleket az alaplapon csatlakoztatja, egyeztesse a kijelzőkábelben lévő címkéket (L és R) az alaplapon lévő címkékkel.
- 9 Csatlakoztassa a hálózati tápadapter port kábelét az alaplapon.
- 10 Csatlakoztassa az antennakábeleket a vezeték nélküli kártyára, és ragassza fel a mylar és vezető szalagot az antennakábelekre.
- 11 A billentyűzet háttérvilágításának kábelét, az NFC kábelt és az érintőpanel kábelét csúsztassa a megfelelő csatlakozókba, majd a kábelek rögzítéséhez nyomja le a csatlakozó reteszeket.

Teendők utána

- 1 Helyezze vissza az mSATA kártyát. Lásd: „Az mSATA kártya visszahelyezése”, 18. oldal.
- 2 Helyezze vissza a ventilátort. Lásd: „A ventilátor visszahelyezése”, 28. oldal.
- 3 Helyezze vissza a gombelemet. Lásd: „A gombelem visszahelyezése”, 23. oldal.
- 4 Helyezze vissza az I/O kártyát. Lásd: „Az I/O kártya visszahelyezése”, 25. oldal.
- 5 Helyezze vissza az akkumulátort. Lásd: „Az akkumulátor visszahelyezése”, 14. oldal.
- 6 Helyezze vissza az alap burkolatot. Lásd: „Az alsó burkolat visszahelyezése”, 12. oldal.

A BIOS frissítése

A BIOS-t akkor kell frissíteni, ha frissítések állnak rendelkezésre, vagy cseréli az alaplapot.
A BIOS frissítése:

- 1 Kapcsolja be a számítógépet.
- 2 Látogasson el a **dell.com/support** weboldalra.
- 3 Ha megvan a számítógép szervizcímkéje, írja be a szervizcímkét, és kattintson a **Submit** (Elküldés) lehetőségre.

Ha nem tudja a számítógép szervizcímkéjét, a számítógép szervizcímkéjének automatikus érzékeléséhez kattintson a **Detect Service Tag** (SzerVICZÍMKÉ ÉRZÉKELÉSE) lehetőségre.



MEGJEGYZÉS: Ha a szervizcímké nem érzékelhető automatikusan, válassza ki a termék nevét a termékkategóriák alatt.

- 4 Kattintson a **Drivers and Downloads** (Illesztőprogramok és letöltések) lehetőségre.
- 5 Az **Operating System** (Operációs rendszer) legördülő listában válassza ki a számítógépére telepített operációs rendszert.
- 6 Kattintson a **BIOS** lehetőségre.
- 7 A legfrissebb BIOS verzió letöltéséhez kattintson a **Download File** (Fájl letöltése) lehetőségre.
- 8 A következő oldalon válassza a **Single-file download** (Egy fájl letöltése) lehetőséget, majd kattintson a **Continue** (Folytatás) lehetőségre.
- 9 Mentse el a fájlt, majd a letöltés befejezése után keresse meg a mappát, amelybe a BIOS frissítőfájlt mentette.
- 10 Kattintson duplán a BIOS frissítőfájl ikonjára, és kövesse a képernyőn megjelenő utasításokat.